

# GUIDA PER L'ERASMUS



*Università degli studi di Roma Tor Vergata - Macroarea di Scienze MM.FF.NN*

*Contatti: Area Internazionale/ Ufficio Erasmus+ - Dr.ssa Ilenia Travaglini*

@: [erasmus@scienze.uniroma2.it](mailto:erasmus@scienze.uniroma2.it) Tel: +39

06 72594083

## COME PREPARARE IL SOGGIORNO ERASMUS



Lo studente dovrà programmare con anticipo l'attività da svolgere in mobilità Erasmus+, informandosi sulle opportunità di studio, sulla possibilità di sistemazione in alloggi per studenti o presso privati e su eventuali corsi di lingua offerti dall'Università Ospitante (Receiving Institution).

Lo studente troverà informazioni:

- consultando le schede informative delle università partner disponibili online negli allegati al: Bando Erasmus+;
- visitando il sito internet dell'Università Ospitante;
- contattando il proprio docente Coordinatore.

Non sarà richiesto il pagamento di tasse di iscrizione presso l'Istituto ospitante; tuttavia, alcune sedi potrebbero richiedere il pagamento di un contributo aggiuntivo per coprire costi assicurativi, convenzioni per il trasporto pubblico, materiali didattici ecc.



### Tipologie di bandi per Erasmus +

1. Bando Erasmus+ per studio all'estero
2. Bando Erasmus+ per tirocinio all'estero
3. Bando Erasmus Overseas

### Attività da svolgere

1. Corsi curriculari
2. Preparazione Tesi
3. Tirocinio formativo



### BANDO Erasmus+ per studio

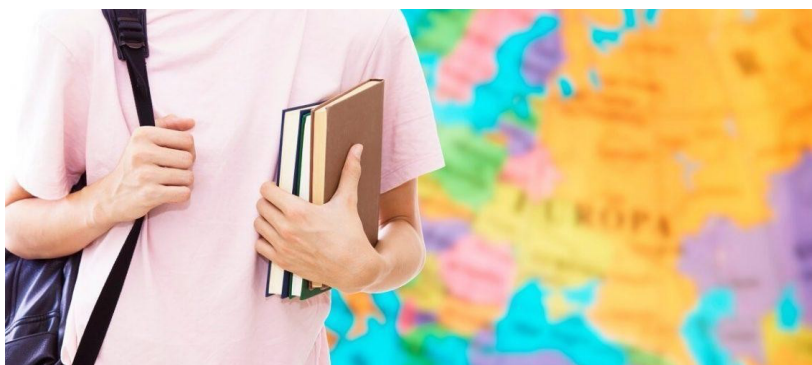
Il bando viene pubblicato generalmente nel mese di gennaio e le candidature devono essere presentate entro la data indicata sul bando. Le candidature vengono vagliate da una Commissione stilando una graduatoria con punteggio in base ai criteri emanati sul testo del bando. Nella graduatoria definitiva verranno convocati, in un giorno prestabilito, gli studenti per definire la sede scelta. I vincitori con una migliore posizione in graduatoria hanno diritto ad optare per la sede di destinazione preferita. Tra i criteri di valutazione possono rientrare ad esempio aspetti motivazionali, la media dei voti degli esami sostenuti e il numero di esami sostenuti.

Conclusa la selezione e l'assegnazione delle sedi, gli studenti saranno chiamati a confermare l'accettazione della borsa Erasmus. A questo punto, ogni singolo studente si dovrà mobilitare chiedendo al proprio docente di riferimento, un ricevimento per programmare il programma di studio da svolgere all'estero, dovrà dunque compilare il Learning Agreement sottoscritto e firmato sia dall'Università di appartenenza che dall'Università ospitante; mobilitarsi per prenotare il viaggio e cercare un alloggio.

Lo studente per tutto il periodo della mobilità dovrà caricare sul portale Mobint (Organizer) tutti i documenti necessari per provvedere ai pagamenti per il soggiorno, ovvero conferma di arrivo, conferma di soggiorno, learning agreement, se necessario il change form, modulo di autocertificazione, test OLS, Transcript of Records.

Al rientro, lo studente, entro 15 giorni, dovrà caricare il documento Transcript of Records (ToR), documento che attesta lo svolgimento del programma di studi dell'interessato, dove sono inseriti voti e crediti formativi, e il Final Report, il quale attesta l'esperienza svolta. Alla richiesta da parte dello studente del riconoscimento della sua attività all'estero, l'Ufficio Erasmus della Macroarea di Scienze provvederà ad inviare la pratica al Consiglio di Corso di Studio e trasmessa alla Segreteria Studenti.

Il periodo di studio a lungo termine all'estero può durare da un minimo di 2 mesi (o 1 semestre accademico o trimestre) a un massimo di 12 mesi per i corsi di laurea triennale e magistrale, e 24 mesi complessivi per i corsi a ciclo unico. Gli studenti possono anche effettuare una mobilità mista, combinando un periodo di studio con un periodo di tirocinio. Ad esempio, un soggiorno di 10 mesi può essere ripartito in: 8 mesi attività di studio e 2 mesi attività di stage.



## BANDO Erasmus+ per tirocinio

Il programma Erasmus+ per Tirocinio consente agli studenti universitari di tutti i livelli (primo, secondo e terzo ciclo di studi), e al massimo dopo un anno dalla laurea dello studente, di svolgere uno stage o un tirocinio della durata variabile da 2 a 12 mesi, presso imprese attive nel mercato del lavoro o in settori quali l'istruzione e formazione presenti in uno dei Paesi Partecipanti al Programma Erasmus+. Per i neolaureati la selezione da parte dell'istituto di appartenenza deve avvenire durante l'ultimo anno di studio e il tirocinio all'estero deve essere svolto entro un anno dalla laurea. La mobilità per tirocinio per i neolaureati concorre ai 12 mesi di mobilità possibili nel corso del loro ultimo ciclo di studio.

L'istituto di appartenenza dello studente deve essere un istituto di istruzione superiore sito in un Paese aderente al Programma e deve essere titolare di ECHE, mentre l'organizzazione internazionale ospitante può essere:

- qualsiasi organizzazione, pubblica o privata, di un paese aderente al Programma attivo nel mercato del lavoro o nei settori dell'istruzione, della formazione, della gioventù, della ricerca e innovazione.
- un'organizzazione senza scopo di lucro, un'associazione, una ONG;
- un organismo per l'orientamento professionale;
- un Istituto di istruzione superiore di un Paese aderente al Programma, o un Istituto di istruzione superiore di un Paese partner

Non possono ospitare invece un traineeship le seguenti organizzazioni:

- istituzioni e altri organismi dell'Unione Europea, inclusa la Corte di Giustizia dell'Unione Europea e la Corte dei Conti europea nonché le altre istituzioni e gli organismi interistituzionali che svolgono funzioni specializzate (l'elenco completo di tali istituzioni è disponibile all'indirizzo [http://europa.eu/european-union/about-eu/institutions-bodies\\_it](http://europa.eu/european-union/about-eu/institutions-bodies_it));
- organizzazioni che gestiscono i programmi dell'Unione Europea, come ad esempio le Agenzie Nazionali Erasmus+ al fine di evitare possibili conflitti di interesse e/o doppi finanziamenti.

Prima di svolgere la mobilità gli studenti in partenza, l'istituto di istruzione superiore di invio e quello di accoglienza, devono firmare un Contratto di apprendimento (Learning Agreement for Traineeship - LAT)

Per l'Erasmus per tirocinio, l'interessato può candidarsi alla borsa o può proporre autonomamente la sede dello stage:

1. L'assegnazione della borsa sarà subordinata previa accettazione da parte della sede ospitante, la quale deve valutare il dossier del candidato (CV inviato dallo studente e lettera motivazionale nella lingua straniera ed eventuali altri allegati). Qualora il candidato non sia accettato o tale accettazione non pervenga entro un termine dall'invio del dossier del candidato, la borsa si intenderà non assegnata.
2. Il candidato comprova di essere stato accettato da una sede (Università o Industria) attraverso la lettera ufficiale (Company Agreement Form) secondo il facsimile. Qualora i candidati abbiano presentato, in sede di candidatura, due lettere ufficiali e risultino vincitori in entrambe le sedi, dovranno scegliere solo una tra le due destinazioni, consapevoli che le due diverse sedi potrebbero essere associate a importi di borsa diversi.

## Chi può candidarsi al bando Erasmus?

Possono presentare domanda gli studenti o laureandi che risulteranno regolarmente iscritti ad un corso di studi, ed avere un livello di conoscenza linguistica adeguato, certificato anche tramite il Centro CLA (*Centro Linguistici di Ateneo*).

## Scadenza della domanda

La domanda dovrà essere presentata esclusivamente online, attraverso la compilazione del modulo di domanda disponibile al link: <http://mobint.uniroma2.it>. Il modulo di presentazione sarà disponibile on line a partire dall'emanazione del Decreto Rettorale.

## ALLOGGIO

Fare un Erasmus significa trasferirsi all'estero, dunque anche cercare casa. Purtroppo, nella borsa di studio Erasmus non è incluso un alloggio, quindi lo studente dovrà valutare diverse possibilità in base alle possibilità e preferenze.

Tipi di alloggio in Erasmus:

- ⇒ Studentato: molte università all'estero hanno dei dormitori, o studentati, dove è possibile trovare una stanza (singola o doppia) o un piccolo appartamento condiviso. Le diverse possibilità di *Accommodation* cambiano di paese in paese e di università in università.



Lo studentato ha il vantaggio di essere sicuro e solitamente (ma non sempre) vicino all'università; inoltre è il luogo perfetto per conoscere altri studenti e puoi sempre contare sull'assistenza del personale (guardie, portineria etc.) Insieme a una maggiore assistenza c'è anche un maggior controllo: negli studentati può capitare che non vengano accettati ospiti per la notte o che le feste siano vietate.

- ⇒ Stanza in casa privata: in alternativa allo studentato, esistono le case private. Come ogni studente fuori sede, anche lo studente Erasmus deve cercare una stanza in affitto in una casa condivisa, ma la distanza e le barriere.



## IL VISTO

La legislazione e la normativa che regolano l'immigrazione degli studenti non comunitari nei vari Paesi partecipanti al Programma sono legate alla nazionalità di tali studenti: è responsabilità dello studente raccogliere con il necessario anticipo le informazioni e procurarsi i documenti che consentiranno l'ingresso e la permanenza nel Paese di destinazione, rivolgendosi alle rispettive rappresentanze diplomatiche.

Lo studente dovrà informarsi autonomamente in merito a:

- Eventuali norme che regolano l'ingresso nel Paese ospitante, rivolgendosi per tempo alle relative rappresentanze diplomatiche (Ambasciate e Consolati) in Italia;
- Assistenza sanitaria nel Paese ospitante, rivolgendosi alla propria ASL o alle rappresentanze diplomatiche.

re linguistiche a volte possono complicare le cose.



## RINUNCIA

L'accettazione della mobilità, secondo quanto previsto dall'Accordo, è un serio impegno assunto dal candidato. Gli studenti assegnatari, che accettano il contributo comunitario, che firmano l'Accordo e che intendono successivamente rinunciare al periodo di studio all'estero, dovranno compilare e caricare sulla piattaforma MOBINT il "Modulo Rinuncia" corredata da una adeguata certificazione. Qualora la certificazione non venga prodotta, ovvero i motivi non vengano considerati congrui, gli studenti rinunciatari, oltre ad essere tenuti alla immediata restituzione delle cifre eventualmente percepite, non potranno più presentare la domanda per ottenere una Borsa all'interno del Programma. Gli studenti che interrompono la mobilità possono beneficiare del pagamento delle mensilità effettuate ma in nessun caso il soggiorno potrà essere inferiore a due mesi (60 giorni). Lo studente che non effettuerà il periodo minimo di soggiorno sarà tenuto alla restituzione dell'intero importo della borsa secondo le modalità indicate nell'Accordo di Mobilità.

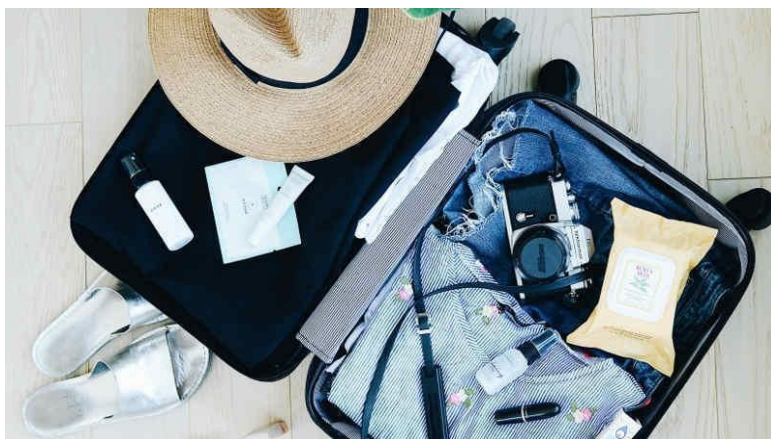
## LA VALIGIA PERFETTA PER L'ERASMUS

- ⇒ Abbigliamento e calzature: deve essere consono alla stagione/i in cui si parte, pensando che il soggiorno potrà durare un solo semestre o tutto l'anno. La scelta degli abiti deve essere ridotta al minimo in modo tale da non avere problemi con le regole descritte dalle compagnie aeree.
- ⇒ Documenti: tra questi sono necessari la carta d'identità o il passaporto, la patente, la carta di credito, la tessera sanitaria, alcune foto tessere e la documentazione per le pratiche burocratiche per l'Erasmus da fare in loco. Essenziali i documenti di viaggio e, consiglio importante, controllare che siano tutti in regola almeno un mese prima di partire!
- ⇒ Tecnologia: strumenti utili da non dimenticare sono: carica batterie, cellulare, un computer portatile su cui studiare e macchinetta fotografica per poter immortalare momenti indimenticabili del proprio viaggio.
- ⇒ Extra: se necessario portare con sé un paio di completi letto, asciugamani, farmaci, uno zaino (da poter usare anche come bagaglio a mano)/ borsa e libri!

Non è necessario inserire in valigia prodotti per la persona, si potranno comprare direttamente in loco, a meno che non si utilizzino prodotti specifici, ma è bene ricordare che: tutti i tipi di liquidi, nel bagaglio a mano non devono superare i 100 ml, i prodotti con ml superiori a 100 dovranno essere inseriti in stiva.

Nel bagaglio a mano, mettere tutti gli oggetti indispensabili o di valore, e considerare sempre un cambio completo. In questo modo, mentre si aspetta il corriere internazionale o se perdono la valigia si avrà con sé quello che più è necessario (sì, anche dell'intimo pulito!).

Portare con sé anche i documenti, ovviamente, così come alcuni contanti, le carte di credito e l'indirizzo di arrivo.



## PRIMA DI PARTIRE

- ⇒ Scegliere la giusta destinazione;
- ⇒ Informarsi sui documenti necessari;
- ⇒ Calcolare il proprio budget;
- ⇒ Informarsi su eventuali precauzioni: Non tutti i paesi hanno gli stessi standard sanitari: prima di intraprendere un viaggio è buona cosa informarsi sugli eventuali vaccini e profilassi richieste o consigliate. Per farlo rivolgersi al Servizio Igiene e Sanità Pubblica con l'ambulatorio per viaggiatori internazionali più vicino per prevenire le malattie che si possono contrarre durante un viaggio. Meglio avere con sé farmaci generici e un kit di pronto soccorso, ricordando che le medicine devono essere nelle loro confezioni e a portata di mano la prescrizione medica. Se andate all'estero, specialmente fuori dall'Europa, non sottovalutate l'importanza dell'assicurazione di viaggio, potete calcolare la spesa su uno dei tantissimi simulatori online e controllare sempre bene cosa è incluso nella polizza.
- ⇒ Soldi e valuta estera: meglio partire informati: Quando si viaggia all'estero bisogna anche informarsi sulla valuta del posto e calcolare i soldi da portare con sé per sostenere le varie spese in viaggio. Per farlo si possono usare i convertitori disponibili su app e siti web. È molto importante informarsi sul proprio conto in banca relativamente alle condizioni per il prelievo e per i pagamenti all'estero. In ogni caso, è sempre meglio partire con un po' di denaro in contanti, una volta sul posto informatevi su quali banche o uffici c'è il cambiopiù favorevole.
- ⇒ Numeri utili: Un accorgimento utile prima di un viaggio all'estero può essere fare una fotocopia dei documenti importanti (passaporto, carta d'identità, patente) e segnare su un bloc notes i numeri importanti da chiamare in caso di necessità. Conviene avere sempre a disposizione anche i numeri per bloccare le carte di credito in caso di smarrimento o furto. Un altro suggerimento potrebbe essere quello di installare sul vostro smartphone le app utili per il vostro viaggio, che potrebbero essere Google Maps, l'app dei trasporti pubblici, quella dell'ufficio del turismo della vostra destinazione, MyValuta per calcolare rapidamente il cambio e il traduttore.
- ⇒ GODERSI IL SOGGIORNO!

## AL RIENTRO IN ITALIA

Entro 15 giorni, è necessario caricare su Mobint i seguenti documenti:

- Il modulo di conferma di registrazione e soggiorno
- Autocertificazione ToR degli esami sostenuti (l'Università ospitante deve aver rilasciato allo studente o all'Ufficio Erasmus il Transcript of Records)
- Inoltre, è necessario compilare sul sito comunicato per e-mail dall'EACEA il "Participant Report".
- Come ultima cosa, sarà necessario contattare via e-mail, l'Ufficio Erasmus della Macroarea di Scienze per il riconoscimento e la verbalizzazione degli esami sostenuti.

## AVVERTENZA: PER SPECIFICHE INFORMAZIONI CONSULTARE IL BANDO SULLA PAGINA WEB DELLA MACROAREA DI SCIENZE

**LINK:**

**<https://mobint.uniroma2.it/erasmus/candidatura/default.aspx>**

## RIEPILOGO PASSAGGI PER STUDENTI OUTGOING

### PRIMA DELLA PARTENZA

1. Seguire iter di registrazione presso l'Università Ospitante
2. Definire e far approvare il Learning Agreement for studies/ traineeship

### DURANTE IL SOGGIORNO

1. Appena arrivati, inviare una copia scansionata del modulo Conferma di Arrivo
2. Chiedere, solo se necessario, una modifica del Learning Agreement for studies
3. Chiedere, solo se necessario, un prolungamento del periodo iniziale all'Università Ospitante
4. Alla fine del soggiorno, chiedere all'Università Ospitante di compilare e firmare la sezione *Confirmation of departure* del modulo Conferma di Registrazione e Soggiorno

### DOPO ESSERE TORNATI

Lo studente dovrà caricare su Mobint, i seguenti documenti mancanti:

- Il Final Report
- Il Transcript of Records

**PROCEDURA DI RICONOSCIMENTO ESAMI:** gli esami sostenuti nelle sedi europee saranno riconosciuti come equipollenti ai nostri. I voti e i crediti (cfu) saranno convertiti in base alle tabelle di conversione. Lo studente riceverà dall'Ufficio Erasmus della Macroarea di Scienze MM.FF.NN, una conferma di avvenuta ricezione del *Transcript of Records*.

Si ricorda che la presentazione della documentazione incompleta comporterà il rinvio delle procedure di riconoscimento degli esami.



## SEDI PARTNERS

**Area Biologica** : Inghilterra, Belgio, Danimarca, Finlandia, Francia, Germania, Spagna, Olanda, Svizzera e Romania;

**Area Chimica** : Portogallo, Spagna, Polonia, Bulgaria e Turchia;

**Area Fisica e Scienze dei Materiali** : Germania, Francia, Spagna, Serbia, Svizzera, Paesi Bassi, Belgio e Turchia;

**Area Informatica**: Svizzera, Francia e Germania;

**Area Matematica** : Germania, Norvegia, Francia, Belgio e Spagna;

**Area Scienze e Tecnologie per i Media** : Francia e Germania;

**Area Scienze della Nutrizione Umana** : Spagna e Romania;

**Area Farmacia** : Inghilterra, Ungheria, Spagna, Svezia e Repubblica Ceca

